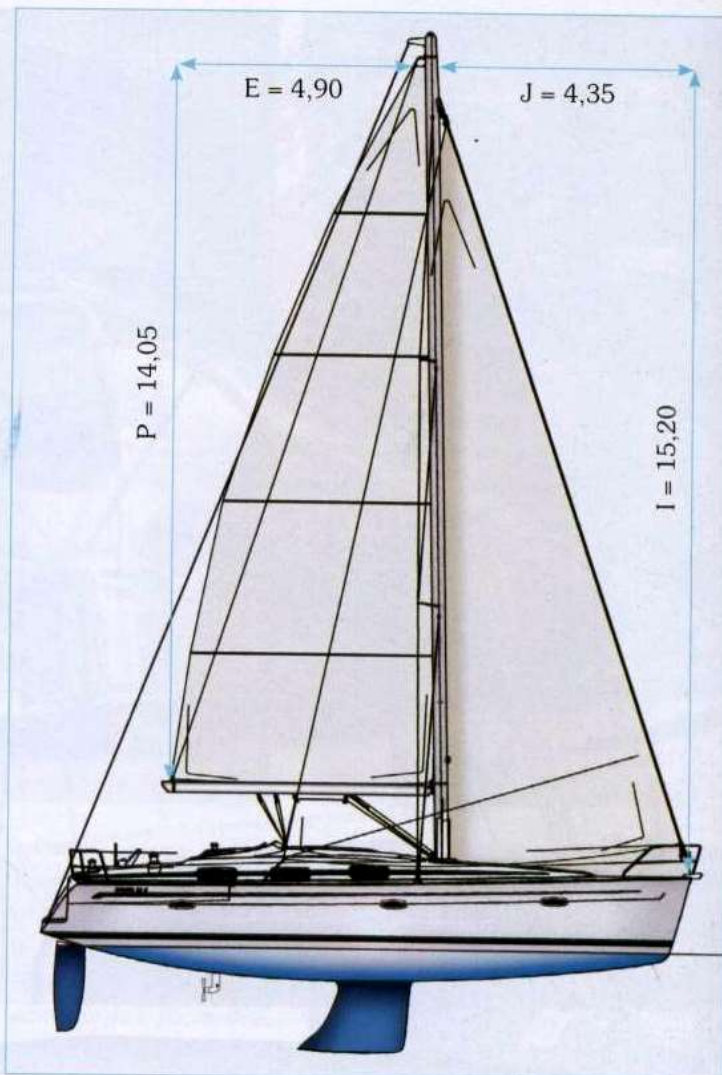
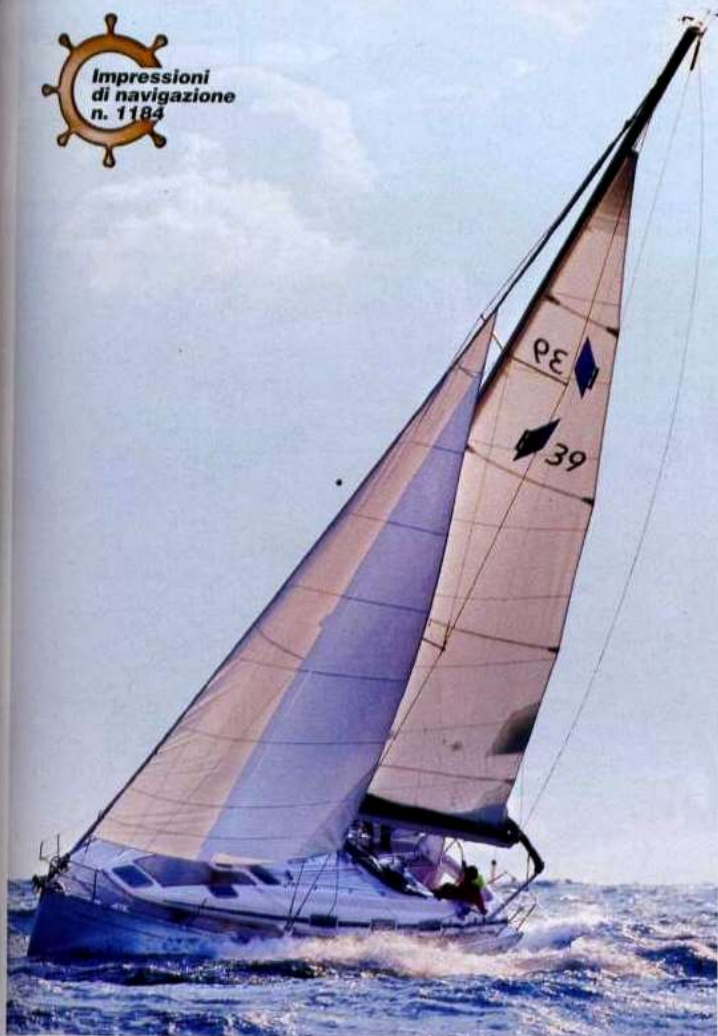




Impressioni
di navigazione
n. 1184



overboard" (veramente un po' imprevista) ha dato buon esito: con motore in folle e a pochi metri dalla diga foranea il marinaio è stato recuperato fulmineamente attraverso la provvidenziale apertura sullo specchio di poppa. In pozzetto quattro persone possono navigare riparate dal grande bimini e dallo spray hood, mentre il timoniere ha a disposizione la panca di poppa; gli interni concedono già crociere di un certo impegno in buona autonomia. L'equilibrio tra i vari parametri di questa barca (dimensioni, gestibilità, costo, prestazioni, spazi interni) ne ha fatto il modello più venduto tra i Bavaria di questa generazione, andando a erodere utenti anche alla fascia superiore, cioè al 42'.

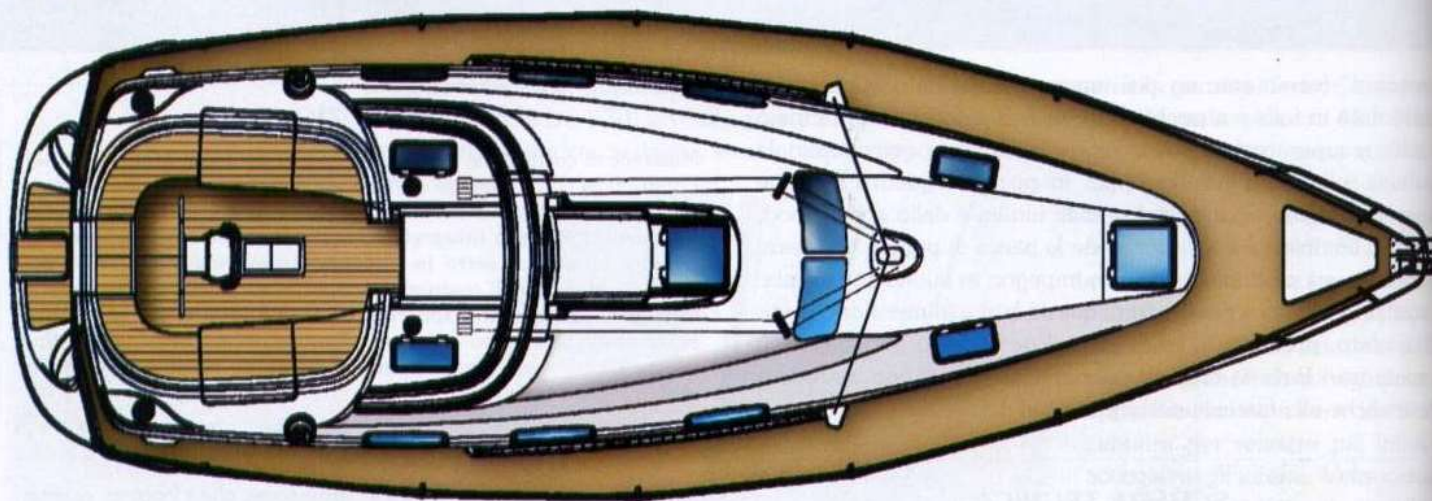
COSTRUZIONE

Materiale di costruzione scafo: vetroresina laminata monolitica nell'opera viva con l'impiego di fibre aramidiche per l'irrobustimento della parte anteriore e all'attacco della chiglia, madieri di rinforzo e controstampi non integrali; utilizzo di resine isofaltiche e particolare tessuto di vetro in funzione antiosmosi negli strati più esterni - Materiale di costruzione coperta: sandwich per la coperta incollata, assieme allo specchio di poppa, allo scafo con resine poliuretatiche - Bulbo: in ghisa - Timone: in vetroresina, del tipo compensato, senza skeg - Interni: utilizzo di mogano biondo per mobili e paratie (bossè).

SCHEDA TECNICA

Concezione: Bavaria - Progettista: J&J - Costruttore: Bavaria; Germania - Categoria di progettazione CE: A - Importatore: Eritros Mare; via Goethe, 61; 08038 Sanremo (IM); tel. 0184 500019; fax 0184 530613; sito web www.eritrosmare.com; e-mail eritrossanremo@eritrosmare.com - Chiglia: standard m 1,85 in ghisa - Lunghezza f.t.: m 12,14 - Lunghezza scafo: m 11,93 - Lunghezza al galleggiamento: m 10,71 - Larghezza massima: m 3,97 - Rapporto larghezza/lunghezza: 33% - Pescaggio: standard m 1,85, chiglia in piombo m 2 - Peso imbarcazione: kg 8.300 - Peso zavorra: kg 2.500 - Rapporto zavorra/peso imbarcazione: 30% - Dislocamento relativo: 182 (è il rapporto tra il peso della barca in grammi e il cubo della lunghezza al galleggiamento in piedi; per scafi ultraleggeri è <100) - Tipo di armamento: sloop a 9/10 - Attrezzatura albero: due ordini di crocette acquistate, carrelli MDS per randa steccata - Albero: Selden in alluminio, alto m 17,45

- Boma: Selden in alluminio - Sartie: sartie basse, alte sdoppiate, paterazzo con terminale a patta d'oca - Superficie velica randa: mq 39,59 - Superficie velica fiocco: mq 48,49 - Superficie velica totale con vele di serie: mq 88,08 - Superficie vela spinnaker o gennaker: mq 113 - Dislocamento/superficie velica senza spy: l/mq 94 - Motorizzazione barca in prova: Volvo Penta D2-55 da 55 HP - Riduttore/invertitore: MS 255 - Trasmissione: S-Drive - Elica: tre pale fissa in lega d'alluminio - Dislocamento/HP motore: VHP 151 - Velocità di crociera dichiarata: 7,5 nodi - Consumo orario a velocità di crociera: litri/h 5 - Autonomia dichiarata: h 42 - Capacità serbatoi acqua: litri 360 - Capacità serbatoi nafta: litri 210 - Portata omologata: 8 persone - Prezzo di vendita: Euro 101.000,00 + IVA (escluso accessori e trasporto) - Principali extra (IVA esclusa): trasporto e consegna a Sanremo, 5.300,00; elettronica (autopilota, VHF, caricabatterie 45 Ah, inverter 1 kW), 6.800,00; teak su ponte e tuga, 6.810,00; supplemento vele hi-tech (quelle della prova), 4.509,00; winches genoa elettrici, Euro 5.431,00; elica di prua, 3.526,00; coperture varie (sprayhood, bimini, console, tavolo), 3.300,00.



LE IMPRESSIONI

CONDIZIONI DELLA PROVA - Vento: rafficato, da N-E - Mare: abbastanza mosso.

PRESTAZIONI RILEVATE - Velocità massima a vela con vento reale da 25 a 33 nodi rafficato: Bolina stretta, nodi 7; bolina larga, nodi 7,6; traverso, nodi 8; lasco e poppa, nodi 8,5 e nodi 6,8 - Velocità a motore misurate: le condizioni del mare non hanno consentito rilevamenti graduali di velocità; abbiamo misurato un massimo di 8 nodi a 2.230 giri/min.

IMPRESSIONI AL TIMONE - Visibilità: buona, anche se lo sprayhood limita un po' - Bolina: buona, abbastanza manovrabile anche con vele ridotte; è relativamente rigida alla tela, il timone non è troppo morbido - Traverso, lasco e poppa: direzionale, non rolla molto - Stabilità di rotta: abbastanza buona - Passaggio sull'onda: piuttosto morbido - Navigazione a motore: buona - Silenziosità motore:

normale - Vibrazioni motore: limitate - Manovrabilità in porto: buona.

VALUTAZIONI SULLA BARCA: Progetto - Carena: la serie Cruiser ha una carena dislocante tradizionale con baglio massimo non troppo arretrato e ginocchio di prua addolcito, per una miglior stabilità alle andature portanti e passaggio dell'onda più morbido - Piano velico: frazionato a 9/10, con un trasto randa un po' ridotto sulla tuga - Coperta: adeguata alla classe della barca, con buona percorribilità; le manovre correnti sono a vista sulla tuga. Costruzione - Materiali impiegati: abbastanza buoni - Grado di finitura: adeguato - Interni: funzionali, e eleganti - Certificazione: classe A.

Coperta - Comodità passavanti: m 0,42 - Antidrucciolo: teak e antiskid di buona tenuta; manca sul bordo tuga - Candelieri: 4 ogni lato, alti m 0,60, diametro mm 25 - Tientibene: inox, in tuga, da m 2,25 - Organizzazione prua: musone ancora doppio, pulpito aperto con seduta, avvolgitore fioco



- Gavone ancora: autosvuotante, con verricello Lewmar - Passacavi: 3 ogni lato, incassati nella falchetta - Bitte: 3 coppie da mm 255.

Altrezzatura - Albero: Selden in alluminio poggiato in coperta, sezioni mm 240x125, altezza m 17,45 - Boma: Selden in alluminio, lungo m 5,05 sezioni mm 200x120 - Sartiame: in cavo inox, alte sdoppiate e basse mm 10, paterazzo da mm 7 sdoppiato con tenditore - Vele: randa stecata e fiocco avvolgibile della Elustrom - Bozzellame: Rutgerson di discrete dimensioni.

Manovre - Timoneria: Lewmar a frenelli, con ruota da m 1 - Riduzione fiocco: avvolgitore Furlex - Riduzione randa: tre mani di terzaroli - Verricelli (tipo): 2x40 Lewmar in tuga per drizze, randa, etc., 2x46 Lewmar per il genoa

- Carrelli genoa: rotaie Rutgerson lunghe m 2,85 - Stopper: 4+4 Rutgerson in tuga più uno a poppa - Manovre rinviate in pozzetto: scotte randa e fiocco, drizze, base randa, terzaroli, avvolgifiocco - Trasto randa (caratteristiche carrello): m 0,8 in tuga, con scotta rinviate su winch - Vang: Rodkicker meccanico con paranco tessile 1:2.

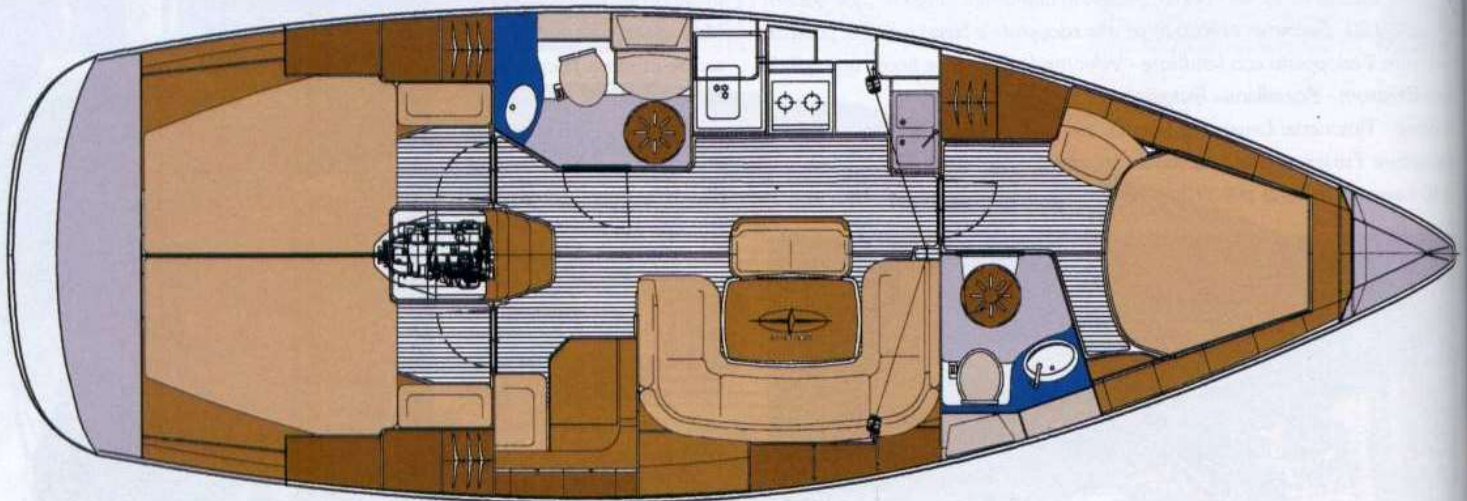
Comandi motore: monoleva sulla dritta della timoneria. Strumenti navigazione: bussola, GPS chart plotter, tridata, autopilota, stazione del vento.

Strumenti motore: contagiri, contatore, livello nafta, acqua, olio.

Pozzetto - Dimensioni: m 1x1,5 più panche larghe m 0,42 con schienale alto cm

30 - Comfort: buono per 4 persone - Posto di governo: con panca mobile per il passaggio verso poppa - Vibrazioni motore in navigazione: limitate - Gavoni: due - Tavolo pozzetto: strutturale, con piano in teak da m 0,63x0,66 - Doccia esterna: sì - Posizione autogonfiabile: in un gavone - Discesa a mare: con plancetta accessibile tramite sollevamento della timoneria e scala inox telescopica. Discesa sotto coperta - Facilità di accesso: buono - Sicurezza: discreto, tientibene esterni e interni; scalini antiderapanti non sagomati - Tenuta stagna: no - Sistema di chiusura: ghigliottina verticale con scorrevole in plexiglas orizzontale. Divisione interna (da prua): cabina armatoriale con bagno, salone con dinette a destra e cucina contrapposta, carteggio, bagno comune a sinistra, due cabine

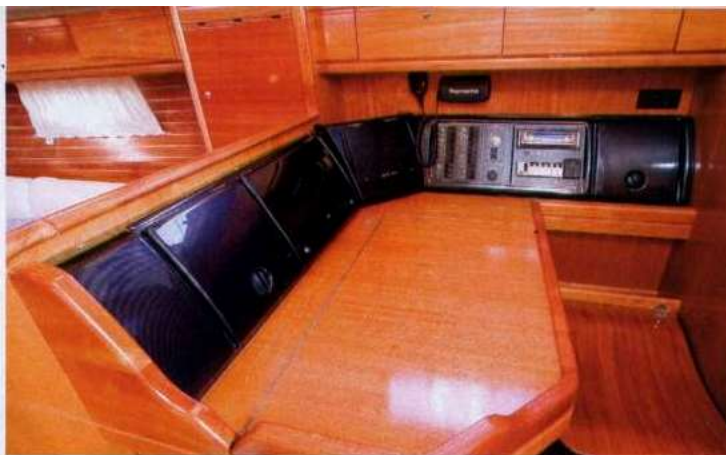




simmetriche a poppa. Quadrato - Altezza interna minima: m 2 - Tientibene: a parete e i bordi dei mobili - Comfort dinette: 5-6 persone - Dimensioni tavolo: m 1,10x0,70 fisso - Ventilazione: buona, un osteriggio e due oblò - Illuminazione naturale: buona - Illuminazione artificiale: alcune alogene a soffitto - Ripostigli e scaffali: uno scaffale, alcuni armadietti - Gavoni e armadi: sotto le sedute - Rumorosità motore in navigazione: 73 dBA. Carteggio - Tavolo carteggio: m 0,5x0,75 con ripostiglio - Comfort carteggio: abbastanza buono - Posto accessori: m 0,55x0,20 più alcuni vani ripostiglio - Ventilazione: buona - Illuminazione naturale: buona - Illuminazione artificiale: discreta, un'alogena - Rumorosità motore in navigazione: 73 dBA. Cucina - Altezza interna minima: m 2 - Lavelli: 2 inox da cm 34x30 e 34x23, profondi cm 13 - Acqua dolce: con miscelatore - Fomelli e fomo: a gas, basculante - Cappa: un oblò - Piano lavoro: m 0,40x0,40 più lo spazio sopra il frigo - Frigo: a pozzetto, da 12 V, 120 litri - Volumi gavoni e armadi: 4 armadi, cassettera, ripostiglio sottolavandino - Illuminazione naturale: buona - Illuminazione artificiale:

2 alogene + neon - Ventilazione: buona - Rumorosità: 73 dBA. Cabina di prua, armatoriale - Tipo: doppio - Altezza interna minima: m 1,87 - Numero letti: uno matrimoniale - Dimensioni cabina: calpestio di circa mq 1 più il letto e una poltroncina - Accesso: da salone - Dimensione letto: trapezoidale, basi m 0,60x1,60, profondo m 2 - Aria letto 1: m 1,10





- Materiali: *controstampo per ciellini, sky pareti, legno* - Ventilazione: *un osteriggio* - Illuminazione naturale: *buona* - Illuminazione artificiale: *due alogene* - Volumi gavoni e armadi: *gavoni sottoletto e seduta, diversi stipetti a parete, armadio* - Rumorosità motore in navigazione: *69 dBA*.

Cabina di poppa, lato sinistro - Tipo: *a murata, doppio* - Altezza interna minima: *1,98* - Numero letti: *uno doppio* - Accesso: *da salone* - Dimensione letto: *m 1,10x1,55* profondo *m 2* - Aria letto: *m 0,65 e m 1* - Materiali: *controstampo, sky e legno* - Ventilazione: *sufficiente, un piccolo osteriggio* - Illuminazione naturale: *discreta* - Illuminazione artificiale: *due alogene* - Volumi gavoni e armadi: *scaffale, stipetto, armadio appendiabiti e ripiani* - Rumorosità motore in navigazione: *78 dBA*.

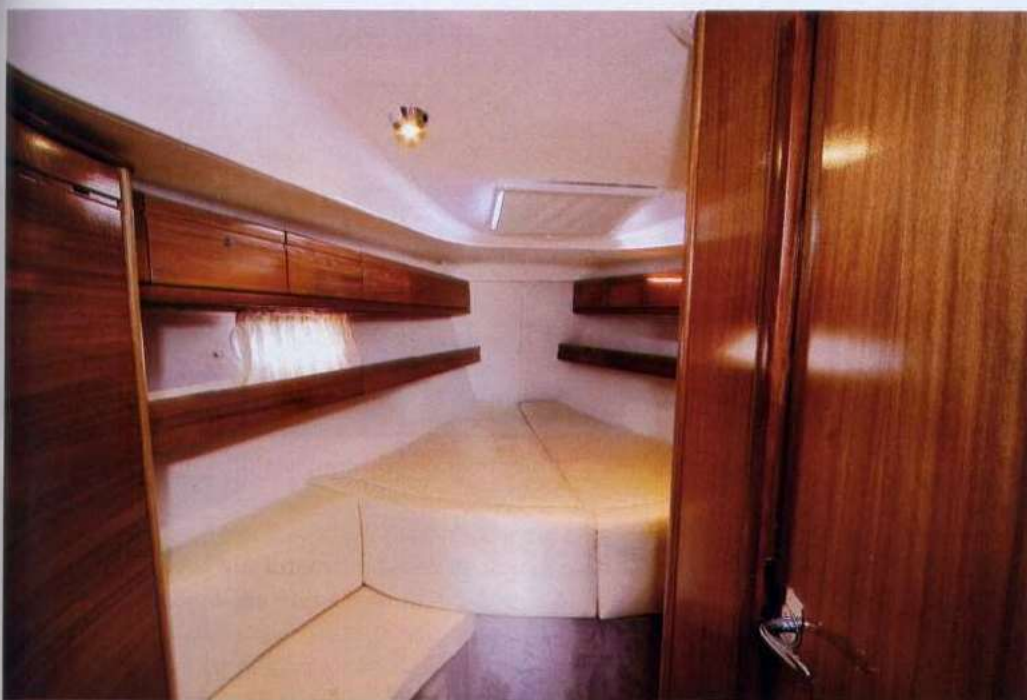
Cabina di poppa, lato destro: *uguale e simmetrica a quella del lato sinistro*. Servizio igienico di prua - Accesso: *da cabina di prua* - Altezza interna minima: *1,86* - Dimensioni e forma: *mq 0,62* più *lavabo e wc* - Lavabo: *da stampata, cm 27x40* - Comfort: *buono, armadietto e specchiera* - Wc: *marino manuale* - Comfort ormeggio: *buono* - Comfort in navigazione: *buono* - Spazio doccia: *integrato, senza tenda* - Altezza sbocco doccia: *doccetta a telefono* - Comfort

doccia: *relativo* - Gestione scarichi: *elettrico manuale* - Ventilazione: *buona, un osteriggio* - Illuminazione naturale: *buona* - Illuminazione artificiale: *discreta, lampada e neon* - Rumorosità motore in navigazione: *70 dBA*.

Servizio igienico di poppa - Accesso: *da salone* - Altezza interna minima: *m 1,96* - Dimensioni e forma: *cm 60x55* più *box doccia, wc e lavabo* - Lavabo: *da stampata, cm 33x47* - Comfort: *buono, con tientibene, armadio e specchiera* - Wc: *marino manuale* - Comfort ormeggio: *buono* - Comfort in navigazione: *buono* - Spazio doccia: *separato, con tenda* - Altezza sbocco doccia: *m 1,85* - Comfort doccia: *buono, con seduta* - Gestione scarichi: *elettrico manuale* - Ventilazione: *buona, un oblò* - Illuminazione naturale: *buona* - Illuminazione artificiale: *discreta* - Rumorosità motore in navigazione: *72 dBA*.

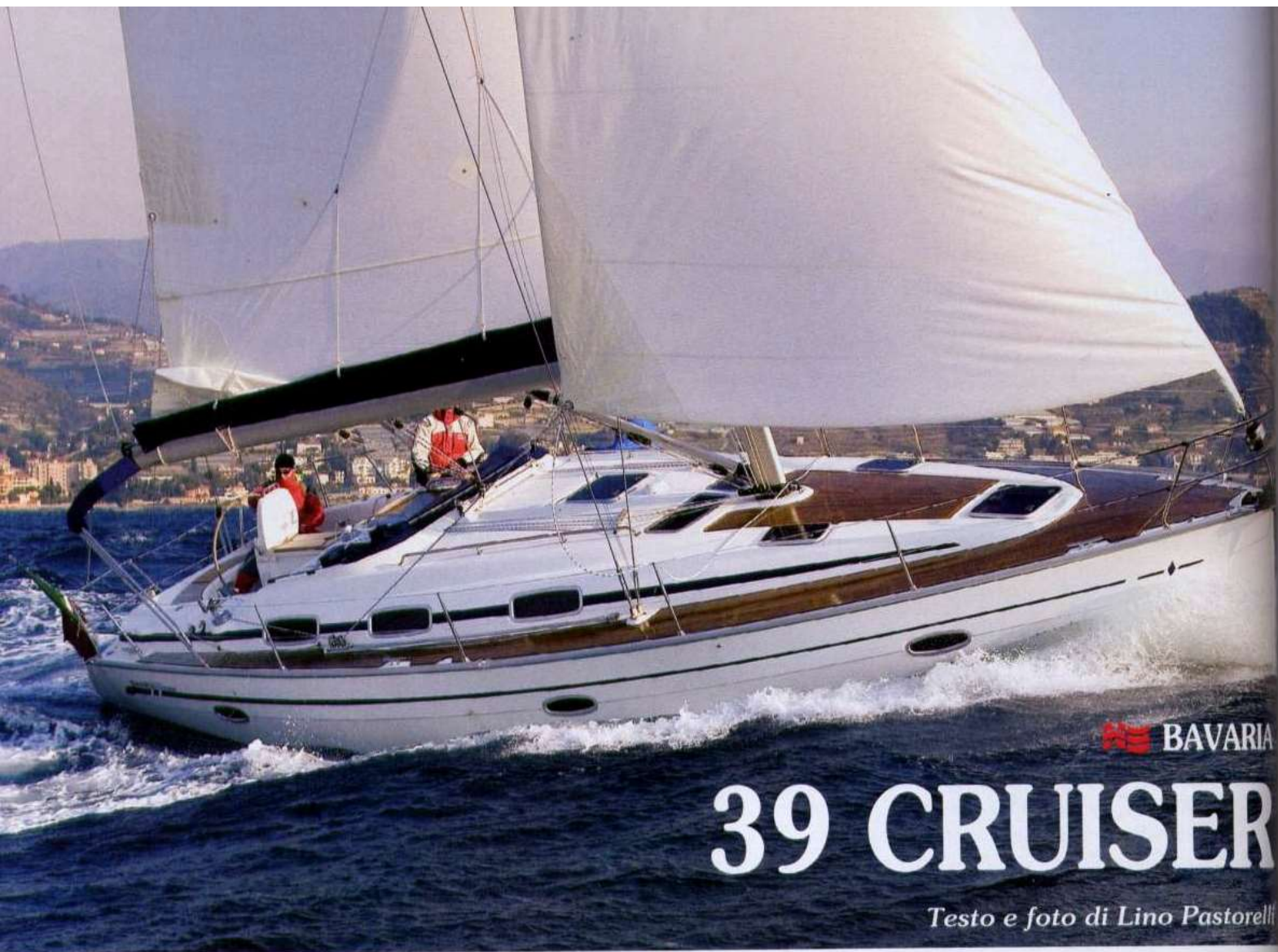
Vano motore - Insonorizzazione: *abbastanza accurata* - Accessibilità: *da sotto la scala e lateralmente* - Accessibilità controlli: *buona*.

Impiantistica - Quadro elettrico - Disposizione: *a fianco carteggio* - Interruttori: *20 magnetotermici per le varie utenze* - Strumenti: *un voltmetro analogico per tensione batterie, livello acqua* - Impianto B.T.: *una batteria 12V / 55Ah motore, una batteria 12V / 140Ah servizi, presa 12 V sul quadro,*



caricabatteria da 25 A - Impianto 220 V: *magnetotermico differenziale più tre automatici e prese in cucina, carteggio e nei bagni* - Serbatoio carburante: *da litri 210 in polietilene con filtri acqua di mare e decantatore* - Serbatoio acqua: *due in polietilene per litri 360 totali* - Serbatoio gas: *una bombola da kg 3 nell'apposito gavone sotto la panca di poppa* - Impianto idraulico: *tubi in polietilene* - Boiler: *da 20 litri collegato a 220 V e allo scambiatore di calore con possibilità di premiscelazione* - Pompe di sentina: *una elettrica e una manuale*.

Accessori: *libretto uso e manutenzione, antivegetativa, tendine oblò e boccaporti*.



 **BAVARIA**

39 CRUISER

Testo e foto di Lino Pastorelli

Il cantiere tedesco, importato in Italia dalla Eritros Mare, propone nella gamma Cruiser, composta da sette modelli tra i 30' e i 50', questo intermedio 39', disegnato dallo studio sloveno J&J. Medesima destinazione crocieristica, stesso ottimo rapporto qualità/prezzo e soprattutto stessa qualificata

assistenza pre e post vendita di un distributore che ha fatto di questa filosofia un punto di forza dagli evidenti risultati. La barca dispone di tre cabine e due bagni, layout alquanto classico, adattabile alle varie esigenze di navigazione e appare evidente un certo sforzo del cantiere per rendere più intimi e accoglienti gli interni. Velisticamente il 39 si presenta come uno sloop armato a 9/10 dalle prestazioni più che dignitose; la prova si è svolta nel Golfo di Sanremo in condizioni non particolarmente adatte a testare serenamente una barca: raffiche fino a 33 nodi di un gelido grecale dicembrino con subitanei salti di vento di decine di gradi; nonostante, anche con velatura ridotta, terzaroli alla prima mano e fiocco rollato, il 39 mantiene un suo assetto e una buona manovrabilità. Anche la prova di "falling

